

Instrukcja obsługi

AWEX-EL5 maszyna do ściągania kartonów



Przed uruchomieniem maszyny do usuwania odpadów z kartonu AWEX-EL5 należy przeczytać i zrozumieć instrukcję obsługi oraz zasady bezpieczeństwa.

Spis treści

Strona 1	Instrukcje bezpieczeństwa Ogólne instrukcje bezpieczeństwa Bezpieczeństwo w miejscu pracy Bezpieczeństwo elektryczne
Strona 2	Bezpieczeństwo osób Użytkowanie i obsługa elektronarzędzia
Strona 3	Instrukcja bezpieczeństwa dla maszyny AWEX-EL5 SERWIS i gwarancja
Strona 4 - 6	Obsługa maszyny do oczyszczania kartonów AWEX-EL5 UWAGA Prędkość (strona 4) Smarowanie łańcucha zębatego (strona 5)
Strona 7	Schemat zasad usuwania odpadów
Strona 8	Informacje o hałasie i wibracjach Dane techniczne
Strona 9	Deklaracja zgodności
Strona 10	Prace konserwacyjne
Strona 11 - 12	Zakładanie łańcucha zębatego, prowadnicy łańcucha i osłony ochronnej
Strona 13 - 14	Wymiana szczotek węglowych
Strona 15	Uruchomienie i obsługa maszyny AWEX-EL5
Strona 16	Schemat części zamiennych maszyny AWEX-EL5
Strona 17	Lista części zamiennych maszyny AWEX-EL5
Strona 18	Schemat części zamiennych silnika BOSCH do maszyny AWEX-EL5
Strona 19	Lista części zamiennych silnika BOSCH do maszyny AWEX-EL5
Strona 20	Rozwiązywanie problemów

Instrukcje bezpieczeństwa

Ogólne instrukcje bezpieczeństwa dotyczące elektronarzędzi (tutaj maszyna do oczyszczania kartonów AWEX-EL5)

Należy zapoznać się z wszystkimi uwagami i instrukcjami dotyczącymi bezpieczeństwa.

Nieprzestrzeganie uwag i instrukcji dotyczących bezpieczeństwa może spowodować porażenie prądem elektrycznym, pożar i/lub poważne obrażenia ciała.

Wszystkie uwagi i instrukcje dotyczące bezpieczeństwa należy zachować do wykorzystania w przyszłości.

Termin "elektonarzędzie" używany w instrukcjach bezpieczeństwa odnosi się do elektronarzędzi zasilanych z sieci (z kablem sieciowym). W tym przypadku jest to **maszyna do oczyszczania kartonów AWEX-EL5**.

Bezpieczeństwo w miejscu pracy

- Utrzymuj miejsce pracy w czystości i dobrze oświetlone. Nieporządek lub nieoświetlone miejsca pracy mogą prowadzić do wypadków.
- Nie należy pracować z elektronarzędziem w środowisku zagrożonym wybuchem, w którym występują łatwopalne ciecze, gazy lub pyły. Elektronarzędzia wytwarzają iskry, które mogą spowodować zapłon pyłu lub oparów.
- Podczas używania elektronarzędzia należy trzymać z dala od dzieci i innych osób. W przypadku rozproszenia uwagi użytkownik może stracić kontrolę nad narzędziem.

Bezpieczeństwo elektryczne

- Wtyczka elektronarzędzia musi pasować do gniazda. Wtyczki nie wolno w żaden sposób modyfikować. Nie należy używać wtyczek adaptera razem z elektronarzędziami z uziemieniem ochronnym. Niezmodyfikowane wtyczki i dopasowane gniazda zmniejszają ryzyko porażenia prądem.
- Unikać kontaktu fizycznego z uziemionymi powierzchniami, takimi jak rury, grzejniki, kuchenki i lodówki. Jeśli ciało jest uziemione, istnieje zwiększone ryzyko porażenia prądem.
- Narzędzia elektryczne należy chronić przed wilgocią. Dostanie się wody do elektronarzędzia zwiększa ryzyko porażenia prądem.
- Nie należy używać kabla do przenoszenia, zawieszania lub odłączania elektronarzędzia. Kabel należy trzymać z dala od źródeł ciepła, oleju, ostrych krawędzi lub ruchomych części narzędzia. Uszkodzone lub splątane kable zwiększają ryzyko porażenia prądem.
- Podczas pracy z elektronarzędziem na zewnątrz należy używać wyłącznie przedłużaczy przystosowanych do pracy na zewnątrz. Użycie przedłużacza odpowiedniego do użytku na zewnątrz zmniejsza ryzyko porażenia prądem.
- Jeżeli nie można uniknąć pracy elektronarzędzia w wilgotnym środowisku, należy użyć wyłącznika różnicowoprądowego. Zastosowanie wyłącznika różnicowoprądowego zmniejsza ryzyko porażenia prądem elektrycznym.

Bezpieczeństwo osób

- Podczas pracy z elektronarzędziami należy zachować czujność, zwracać uwagę na to, co się robi, i kierować się zdrowym rozsądkiem. Nie należy używać elektronarzędzia, gdy użytkownik jest zmęczony, pod wpływem narkotyków, alkoholu lub leków. Chwila nieuwagi podczas używania elektronarzędzia może spowodować poważne obrażenia ciała.
- Stosować środki ochrony indywidualnej i zawsze nosić okulary ochronne. Noszenie środków ochrony osobistej, takich jak maska przeciwpyłowa, antypoślizgowe buty ochronne, kask lub ochrona słuchu, w zależności od rodzaju i zastosowania elektronarzędzia, zmniejsza ryzyko poważnych obrażeń.
- Unikaj niezamierzonego uruchomienia. Przed podłączeniem narzędzia elektrycznego do źródła zasilania, podniesieniem go lub przeniesieniem należy upewnić się, że jest ono wyłączone. Trzymanie palca na włączniku podczas przenoszenia elektronarzędzia lub podłączanie go do źródła zasilania, gdy jest włączone, może prowadzić do wypadków.
- Przed włączeniem elektronarzędzia należy usunąć narzędzia regulacyjne lub klucze. Narzędzie lub klucz, który znajduje się w obracającej się części narzędzia, może spowodować obrażenia..
- Unikaj nieprawidłowej postawy ciała. Upewnij się, że masz bezpieczną podstawę i przez cały czas utrzymuj równowagę. Pomoże to kontrolować pracę elektronarzędzia w nieoczekiwanych sytuacjach.
- Należy nosić odpowiednią odzież. Nie należy nosić luźnej odzieży ani biżuterii. Trzymaj włosy, ubrania i rękawice z dala od ruchomych części. Luźne ubrania, biżuteria lub długie włosy mogą zostać wciągnięte przez ruchome części.
- Jeśli istnieje możliwość zamontowania sprzętu do odpylania i zbierania, należy dopilnować, aby był on prawidłowo podłączony i używany. Stosowanie systemu odpylania może zmniejszyć zagrożenia związane z pyłem.

Użytkowanie i obsługa elektronarzędzia

- Nie należy przeciążać narzędzia. Do pracy należy używać odpowiednie elektronarzędzie. Dzięki odpowiedniemu elektronarzędziu będziesz pracować lepiej i bezpieczniej w określonym zakresie mocy.
- Nie należy używać elektronarzędzia, którego wyłącznik jest uszkodzony. Elektronarzędzie, którego nie można włączyć lub wyłączyć, jest niebezpieczne i musi zostać naprawione.
- Przed wykonaniem jakichkolwiek regulacji, zmianą akcesoriów lub odłożeniem elektronarzędzia na miejsce należy je odłączyć od zasilania. Ten środek ostrożności zapobiega przypadkowemu uruchomieniu elektronarzędzia.
- Nieużywane elektronarzędzia należy przechowywać w miejscu niedostępnym dla dzieci. Nie należy zezwalać na używanie narzędzia osobom, które nie są z nim zaznajomione lub nie przeczytały niniejszej instrukcji. Elektronarzędzia są niebezpieczne, gdy są używane przez osoby niedoświadczone.
- O elektronarzędzia należy dbać z należytą starannością. Należy sprawdzić, czy ruchome części działają prawidłowo i nie są zakleszczone, czy części nie są złamane lub uszkodzone w sposób, który mógłby zakłócić działanie elektronarzędzia. Przed użyciem narzędzia należy zlecić naprawę uszkodzonych części. Wiele wypadków jest spowodowanych niewłaściwą konserwacją elektronarzędzi.

Instrukcja bezpieczeństwa dla maszyny do oczyszczania kartonów AWEX-EL5

- Utrzymuj łańcuchy zębate AWEX ostre i czyste. Starannie konserwowane łańcuchy zębate AWEX z ostrymi krawędziami tnącymi zmniejszają siłę potrzebną do dociskania stosu i lepiej odrywają odpady po wykrawaniu.
- Nie należy używać uszkodzonych łańcuchów zębatych AWEX. Przed każdym użyciem **maszyny do oczyszczania kartonów AWEX-EL5** należy sprawdzić łańcuch zębaty AWEX pod kątem uszkodzeń, takich jak uszkodzone połączenia nitów i uszkodzone ogniwa łańcucha.
- Maszynę do oczyszczania kartonów AWEX-EL5** należy używać zgodnie z niniejszą instrukcją, akcesoriami, narzędziami itp.
Należy wziąć pod uwagę warunki pracy i wykonywaną czynność. Użycie maszyny do ściągania kartonów AWEX-EL5 niezgodnie z przeznaczeniem może prowadzić do niebezpiecznych sytuacji.

**WSKAZÓWKA: po zakończeniu pracy należy lekko spryskać łańcuch zębaty olejem (np. Ballistol Universlaöl).
Przedłuży to żywotność łańcucha zębatego.**

Serwis

- Naprawy **maszyny do oczyszczania kartonów AWEX-EL5** należy zlecić wyłącznie wykwalifikowanemu personelowi i tylko przy użyciu oryginalnych części zamiennych.
Zapewnia to zachowanie bezpieczeństwa pracy z maszyną do oczyszczania kartonów AWEX-EL5.
W przypadku wszelkich napraw (remontów i konserwacji) frezarki do kartonów AWEX-EL5 oferujemy szybki i profesjonalny serwis.

Naprawiamy również łańcuchy zębate AWEX i na życzenie klienta ponownie je ostrzemy.
Z reguły możliwe jest dwukrotne ponowne ostrzenie.

***W celu zagwarantowania roszczeń gwarancyjnych prosimy, aby w dwuletnim okresie gwarancyjnym naprawy były wykonywane wyłącznie przez nas.**

W przypadku roszczeń gwarancyjnych, niezwłocznie i bezpłatnie naprawimy urządzenie i zwrócimy je użytkownikowi.

W tym celu należy wysłać urządzenie bezpłatnie i dobrze opakowane na adres:

**Fa. Michael Wolter Geräte f.d. Kartonagenindustrie
Ellerburger Str. 105
32457 Porta Westfalica
GERMANY**

Z gwarancji wyłączone są uszkodzenia spowodowane przez klienta, na przykład z powodu nieprawidłowej konserwacji i/lub niewłaściwego użytkowania.

Z gwarancji wyłączone są również elementy, których zużycie jest spowodowane przez użytkownika i/lub o dużej liczbie godzin pracy, takich jak łańcuch zębaty, osłona ochronna, łożyska prowadnicy łańcucha i szczotki węglowe.

- Zestaw naprawczy do łańcucha zębatego AWEX jest dostępny opcjonalnie w naszej firmie.
Za pomocą tego zestawu można szybko naprawić łańcuch zębaty AWEX.
Jedynie dodatkowe narzędzia, jakie są potrzebne, to młotek i szlifierka (odpowiednia jest również szlifierka giętka lub turbo) do zeszlifowania łbów nitów.
Jeżeli w którymś momencie łańcuch zębaty straci swoją ostrość, można go do nas wysłać.
W zależności od stopnia zużycia można go ostrzyć do 2 razy.

Użytkowanie maszyny do oczyszczania kartonu AWEX-EL5

- To elektronarzędzie jest przeznaczone do stosowania jako urządzenie do oczyszczania kartonu AWEX-EL5. Należy przestrzegać wszystkich informacji dotyczących bezpieczeństwa, instrukcji, ilustracji i danych dostarczonych z narzędziem AWEX-EL5. Nieprzestrzeganie tych instrukcji może być przyczyną porażenia prądem elektrycznym, pożaru i/lub poważnych obrażeń. poważne obrażenia ciała.
- Maszyna do oczyszczania kartonu AWEX-EL5** jest przeznaczona wyłącznie do ręcznego usuwania zewnętrznych odpadów po wykrawaniu z formatów ułożonych w stos, takich jak karton, mikrofala i tektura falista. Zastosowania, do których nie jest przeznaczona maszyna AWEX-EL5, mogą powodować zagrożenia i obrażenia.
- Nie używaj żadnych akcesoriów, które nie zostały specjalnie zaprojektowane i/lub zalecane przez nas dla tej maszyny do oczyszczania kartonu AWEX-EL5.
- Prędkość łańcucha zębatego maszyny do oczyszczania kartonu AWEX-EL5 można regulować od poziomu 1 do 6* (750 obr./min - 3000 obr./min) za pomocą pokrętki na silniku elektrycznym. Wymagana prędkość zależy od przetwarzanego materiału i jest określana przez użytkownika.

UWAGA !!!

***Prędkość należy ustawiać wyłącznie w zakresie stopni od 1 do 5 (750 obr./min - 2400 obr./min). W przypadku maszyny do oczyszczania kartonu AWEX-EL5 należy unikać prędkości maksymalnej w zakresie stopnia 6 (3000 obr./min). Częsta praca w zakresie prędkości maksymalnej (stopień 6) prowadzi do przedwczesnego zużycia silnika, łańcucha zębatego i innych elementów.**

- Maszyna do oczyszczania kartonu AWEX-EL5 powinna być używana wyłącznie w trybie jednoczasowym, przy łącznym czasie pracy wynoszącym maksymalnie 8 godzin dziennie.
- Pozwól, by maszyna do ściągania kartonu AWEX-EL5 przeszła krótką fazę chłodzenia trwającą 5 minut co 20 minut. Zapobiega to przegrzewaniu się urządzenia i wielokrotnie wydłuża okres eksploatacji elementów elektrycznych.
- Po ok. 300 - 350 godzinach pracy (w zależności od obciążenia i prędkości) szczotki węglowe mogą osiągnąć granicę zużycia. Napęd elektryczny maszyny do oczyszczania kartonu AWEX-EL5 wyłącza się wtedy automatycznie, aby chronić powierzchnie styku na tworniku (wirniku) przed uszkodzeniem przez zużyte szczotki węglowe.
- Szczotki węglowe mogą zostać wymienione przez wykwalifikowany personel we własnym zakresie lub można wysłać maszynę AWEX-EL5 do nas w celu wymiany szczotek węglowych.
- Wymiana szczotek węglowych została opisana w dalszej części instrukcji obsługi.

Zastosowanie maszyny do AWEX-EL5

- Stosować środki ochrony indywidualnej. Stosować ochronę oczu lub okulary ochronne.
Należy chronić oczy przed latającymi odłamkami, które mogą powstać podczas stosowania urządzenia . W razie potrzeby stosować maskę przeciwpyłową i ochronę słuchu.
Maska przeciwpyłowa musi filtrować pył powstający podczas aplikacji.
Długotrwałe przebywanie w głośnym hałasie może prowadzić do utraty słuchu.
- Upewnij się, że inne osoby znajdują się w bezpiecznej odległości od miejsca pracy. Wszystkie osoby wchodzące w obszar roboczy muszą nosić środki ochrony osobistej.
- Maszynę AWEX-EL5 należy trzymać wyłącznie za przewidziane do tego uchwyty.
Należy upewnić się, że podczas pracy z maszyną AWEX-EL5 nie można uderzyć w przewód zasilający urządzenia ani w ukryte linie energetyczne.
Kontakt z linią pod napięciem może również spowodować porażenie prądem elektrycznym metalowych części urządzenia.
- Trzymaj przewód zasilający z dala od obracającego się łańcucha zębatego AWEX. W przypadku utraty kontroli nad maszyną przewód zasilający może zostać przecięty lub zaplątany, a ręka lub ramię mogą zostać wciągnięte przez obracające się narzędzie.
- Nigdy nie odkładaj maszyny AWEX-EL5, dopóki łańcuch zębaty nie zatrzyma się całkowicie.
Wirujący łańcuch zębaty AWEX może zetknąć się z powierzchnią osadu, powodując utratę kontroli nad maszyną.
- Aby uniknąć uszkodzenia i/lub stępienia ogniw łańcucha, umieszczaj maszynę AWEX-EL5 wyłącznie na miękkiej powierzchni, takiej jak drewno, guma lub karton.
- Warunkiem działania maszyny AWEX-EL5 jest podział krawędzi odpadu, jak pokazano na załączonym schemacie ideowym (str. 7).
- Odpady zewnętrzne należy podzielić za pomocą noży rozcinających na segmenty (zgodnie z konturem odpadów) o długości do ok. 400 mm.
Jest to obowiązkowe w przypadku funkcji usuwania nadmiaru materiału.
Liczba mostków utrzymujących podczas wykrawania musi być zredukowana do minimum.
Zwiększa to wydajność usuwania izolacji.

Smarowanie łańcucha zębatego

Zalecamy lekkie spryskanie łańcucha zębatego olejem po zakończeniu pracy.

Środek ten wielokrotnie wydłuża okres eksploatacji łańcucha zębatego.

Dzięki olejowaniu tarcie pomiędzy poszczególnymi połączeniami nitów i ogniw, a tym samym zużycie i wynikające z niego wydłużenie łańcucha zębatego, są znacznie opóźnione.

Jako olej zalecamy **Ballistol Universal Oil**. Olej może być rozpylany na łańcuch zębaty od zewnątrz, gdy łańcuch zębaty się obraca i/lub наносzony bezpośrednio do smarowniczek za pomocą rurki rozpylającej.

Jedno lub dwa krótkie spryskiwania są w zupełności wystarczające.

Nadmiar oleju można usunąć za pomocą sprężonego powietrza.



Obsługa maszyny AWEX-EL5

- Nie wjeżdżaj stripperem AWEX-EL5 w leżące na podłodze odpady po wykrawaniu. Wąskie pasma odpadów mogą zostać wciągnięte pod osłonę i zablokować łańcuch zębaty AWEX.
- Nie wjeżdżaj maszyną AWEX-EL5 w paletę lub betonową podłogę. Gwoździe w palecie i twarda podłoga mogą uszkodzić łańcuch zębaty AWEX.
- Nie pozwól, aby maszyna AWEX-EL5 pracowała podczas przenoszenia. W wyniku przypadkowego kontaktu obracający się łańcuch zębaty AWEX może pochwycić ubranie i spowodować obrażenia.
- Regularnie czyść szczeliny wentylacyjne maszyny AWEX-EL5 i utrzymuj je zawsze wolne od kurzu i innych ciał obcych. Wentylator silnika wciąga kurz do obudowy, a duże nagromadzenie kurzu może spowodować zagrożenie elektryczne i pożar. Dlatego należy dokładnie przedmuchać silnik pneumatyczny sprężonym powietrzem co najmniej 1 raz dziennie. Do tej pracy należy użyć długiej dyszy pistoletu na sprężone powietrze i dmuchać nim na przemian kilka razy we wszystkie otwory silnika elektrycznego. Przed wykonaniem tej czynności należy odłączyć maszynę AWEX-EL5 od sieci elektrycznej i zaleca się założenie okularów ochronnych.
- Po każdej wymianie zużytych szczotek węglowych należy również dokładnie przedmuchać otwarty silnik elektryczny sprężonym powietrzem w celu usunięcia pyłu.
- Odrzut to nagła reakcja spowodowana zahaczeniem lub zakleszczeniem łańcucha zębatego AWEX. Odrzut może być spowodowany pęknięciem i zaklinowaniem się łańcucha zębatego AWEX lub zablokowaniem łańcucha zębatego AWEX przez wciągnięte odpady. W takim przypadku nie wolno już używać wyłącznika ON i należy natychmiast odłączyć maszynę AWEX-EL5 od sieci elektrycznej. Następnie odkręcić dwa wkręty z łbem stożkowym umieszczone z boku pokrywy ochronnej za pomocą klucza sześciokątnego 3 mm. Teraz można odchylić łańcuch zębaty AWEX i prowadnicę w dół i usunąć odpady lub uszkodzony łańcuch zębaty AWEX.
- Trzymaj mocno maszynę AWEX-EL5, a ciało i ramiona ustaw w pozycji umożliwiającej amortyzację ewentualnych sił odrzutu. Do prowadzenia maszyny AWEX-EL5 należy zawsze używać obu rąk, aby mieć jak największą kontrolę nad urządzeniem i ewentualnymi siłami odrzutu.
- Nigdy nie zbliżaj dłoni do obracającego się łańcucha zębatego AWEX. **RYZIKO URAZU !!!**
- Wszelkie prace konserwacyjne przy maszynie AWEX-EL5 można przeprowadzać tylko przy odłączonej wtyczce sieciowej. Nie należy wykonywać żadnych prac przy urządzeniu, gdy jest ono podłączone do sieci elektrycznej.

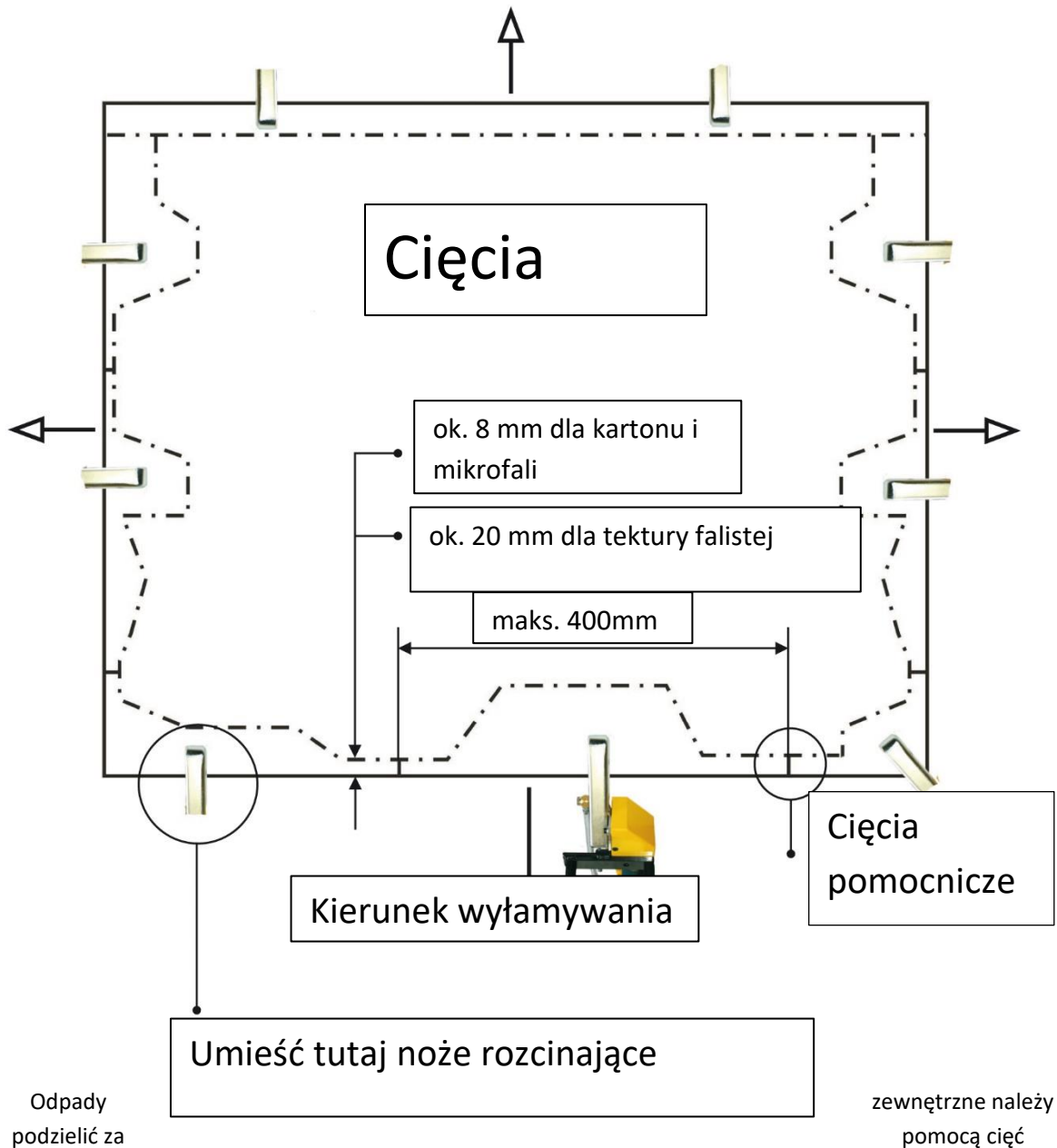
RYZIKO URAZU !!! NIEBEZPIECZEŃSTWO !!!

Należy przeczytać wszystkie informacje i instrukcje dotyczące bezpieczeństwa. Nieprzestrzeganie informacji i instrukcji dotyczących bezpieczeństwa może być przyczyną porażenia prądem elektrycznym, pożaru i/lub poważnych obrażeń. Podczas pracy z maszyną AWEX-EL5 należy nosić okulary ochronne !!! Zalecamy również stosowanie ochrony słuchu.



Schemat zasad podziału odpadów

Naprzemienne wyłamywanie na krawędzi chwytaka



Umieść tutaj noże rozcinające

Odpady podzielić za pomocniczych na segmenty (zgodnie z konturem odpadów) o długości do 400 mm. Podział ten jest absolutnie konieczny dla funkcji usuwania nadmiaru materiału.

Liczba mostków podtrzymujących podczas wykrawiania musi być zredukowana do minimum. Zwiększa to wydajność usuwania izolacji.

Szerokość mostków kartonowych:

do 300g/m² = ok. 0,5 mm

do 600g/m² = ok. 0,8 mm

Informacje o hałasie/wibracjach

Wartości emisji hałasu określone zgodnie z normą EN 60745-2-3.

Poziom hałasu ważony A emitowanego przez elektronarzędzie wynosi zazwyczaj: Poziom ciśnienia akustycznego 89 dB(A); Poziom mocy akustycznej 100 dB(A). Niepewność K=3 dB.



Należy nosić środki ochrony słuchu i okulary ochronne!

Całkowite wartości drgań ah (suma wektorowa trzech kierunków) i niepewność K wyznaczone wg. EN 60745-2-3:
ah=5,0m/s², K=1,5m/s².

Poziom drgań podany w niniejszej instrukcji został zmierzony zgodnie z metodą pomiarową znormalizowaną w normie EN 60745 i może być stosowany do porównywania elektronarzędzi między sobą.

Nadaje się również do wstępnej oceny obciążenia drganiami.

Podany poziomy drgań odpowiada głównym zastosowaniom elektronarzędzia.

Jeżeli jednak elektronarzędzie jest używane do innych zastosowań, akcesoria, różne narzędzia lub niewystarczająca konserwacja mogą powodować różnice w poziomie drgań. może odbiegać od normy.

Może to znacznie zwiększyć obciążenie wibracjami w całym okresie pracy.

W celu dokładnego oszacowania obciążenia drganiami należy również uwzględnić czasy, urządzenie jest wyłączone lub pracuje, ale nie jest używane.

Może to znacznie ograniczyć narażenie na wibracje w całym okresie pracy.

Określenie dodatkowych środków bezpieczeństwa chroniących operatora przed skutkami drgań takie jak: Konserwacja elektronarzędzi i narzędzi wtykowych, utrzymywanie ciepłych rąk, organizacja procesów pracy.

Dane techniczne maszyny AWEX-EL5:

Napięcie znamionowe AC : 220 - 230 Volt ~, 50/60 Hz, 6,4 A

Znamionowa moc wejściowa: 1400 Wat

Wstępny wybór prędkości : 750 - 3000 obr/min) (maks. 2400 obr/min - patrz strona 4)

Prędkość obrotowa wskazuje tylko prędkość wyjściową na przekładni zębatej.

Stopień ochrony :  II

Masa wraz z kablem: : 5 kg

Deklaracja zgodności



Niniejszym oświadczam, że urządzenie wskazane poniżej:

Maszyna do oczyszczania kartonu AWEX-EL5 (Maszyna do oczyszczania odpadów z kartonu AWEX-EL5, Stripper do odpadów AWEX-EL5)

ze względu na swój projekt i konstrukcję, jak również w wersji wprowadzonej przeze mnie na rynek, jest zgodny z odpowiednimi, podstawowymi wymogami bezpieczeństwa i ochrony zdrowia oraz postanowieniami Dyrektywy Maszynowej WE 2011/65/UE, do 19 kwietnia 2016 r.: 2004/108/WE, od 20 kwietnia 2016 r.: 2014/30/UE, 2006/42/WE wraz z poprawkami i jest zgodny z następującymi standardami: EN 60745-1, EN 60745-2-3, EN 50581.

W przypadku niezgodnionej ze mną modyfikacji urządzenia, niniejsza deklaracja traci ważność.

Adres producenta:

**Michael Wolter / Geräte f.d. Kartonagenindustrie
Ellerburger Str. 105
32457 Porta Westfalica
Niemcy/Germany**

MADE IN GERMANY

19.04.2017 r. Michael Wolter

Informacje dla klientów:

Oznaczenie urządzenia: AWEX-EL5 maszyna do ściągania kartonu

Numer maszyny :

Rok produkcji :

Data zakupu : : :

Klient : **Kraj**

Wyżej wymienione urządzenie zostało sprawdzone wizualnie i technicznie pod względem kompletności, funkcjonalności i bezpieczeństwa.

Data, podpis, pieczęć:

Uwaga !!!

NIE WOLNO przeprowadzać prac konserwacyjnych na urządzeniu oraz dotykać łańcucha zębatego, gdy urządzenie jest podłączone do zasilania.
Ryzyko urazu !!!
Zagrożenie życia !!!



Przed rozpoczęciem prac konserwacyjnych przy urządzeniu osobiście odłącz urządzenie od sieci elektrycznej.



Dla własnego bezpieczeństwa, nie należy przeprowadzać żadnych prac konserwacyjnych na urządzeniu.



Zakładanie łańcucha zębatego, prowadnicy łańcucha i osłony ochronnej

Umieść łańcuch zębaty w osłonie ochronnej. Należy zwrócić uwagę na kierunek ruchu łańcucha zębatego.



← Kierunek biegu



Założ pokrywę ochronną i łańcuch zębaty na koło zębate i skrobak.



Włóż prowadnicę łańcucha do łańcucha zębatego i wsuń łańcuch zębaty i prowadnicę łańcucha do osłony.



Przymocować pokrywę ochronną do płyty podstawy za pomocą dołączonych śrub imbusowych (składających się ze śrub imbusowych, podkładek sprężynowych i podkładek płaskich).

Na razie należy tylko luźno dokręcić śruby.

Zakładanie łańcucha zębatego, prowadnicy łańcucha i osłony ochronnej



Obróć urządzenie i wyrównaj gwintowane otwory prowadnicy łańcucha z otworami osłony.

Użyj dostarczonych śrub z łbem stożkowym i wkręć obie śruby z łbem stożkowym do osłony ochronnej lub prowadnicy łańcucha.

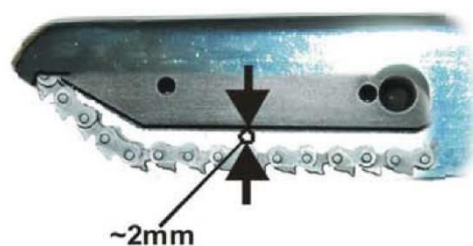
Śruby należy dokręcić tylko lekko.



Użyj klucza płaskiego 14 mm i wkręć ręcznie smarowniczkę przez otwór w osłonie do prowadnicy łańcucha.



Teraz napnij łańcuch zębaty za pomocą dźwigni napinającej (pociągnij-obróć,...). Nie należy napinać łańcucha zębatego zbyt mocno. Łańcuch zębaty musi zwiśać około 2 mm pod prowadnicą łańcucha.



Teraz należy dokręcić obie śruby imbusowe i przekręcić nakrętkę kontruującą na dźwigni napinającej do elementu napinającego.

Należy pamiętać, że łańcuchy zębate będą po pewnym czasie wydłużają się. Należy zatem regularnie sprawdzać napięcie łańcucha.



Wymiana szczotek węglowych

Wymianę szczotek węglowych można zlecić **WYŁĄCZNIE** wykwalifikowanemu personelowi, elektrykowi zatrudnionemu w zakładzie pracy lub nam.



Odłącz urządzenie z sieci zasilającej !!!



Za pomocą śrubokręta Torx wykręć wszystkie 3 śruby z obudowy.



Teraz należy podnieść prawy i lewy uchwyt z obudowy silnika. Upewnij się, że lewy uchwyt jest podłączony do kabla.

Uzyskaj przegląd dopasowania wszystkich elementów, aby zapewnić bezproblemowy montaż.



W tym stanie demontażu zaleca się przedmuchiwanie silnika sprężonym powietrzem w celu usunięcia kurzu i innych ciał obcych.

Wymiana szczotek węglowych

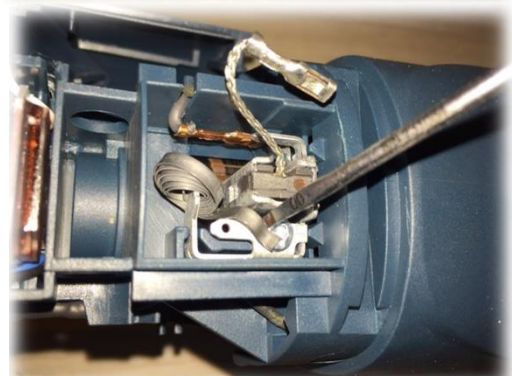
Wymianę szczotek węglowych można zlecić WYŁĄCZNIE wykwalifikowanemu personelowi, elektrykowi zatrudnionemu w zakładzie pracy lub nam.



Po obu stronach silnika należy wykonać następujące prace.

Używając izolowanych szczypiec igłowych, ostrożnie wyciągnij zatyczkę szczotki węglowej z podstawy uchwytu szczotki węglowej.

Ostrożnie włożyć za pomocą izolowanego narzędzia, wkrętak pod sprężynę uchwytu szczotki węglowej i uchwyt szczotki i umieść sprężynę po prawej stronie od uchwytu szczotki węglowej. Upewnij się, że sprężyna nie wyskoczyła z gniazda.

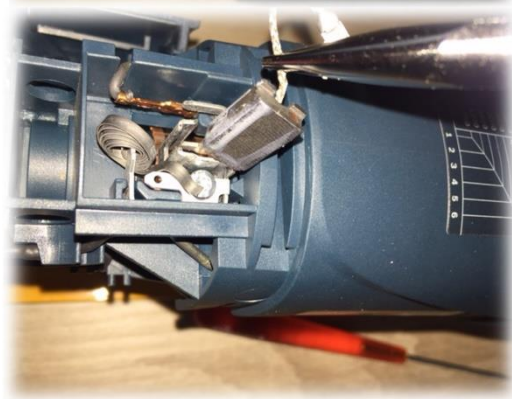


Za pomocą izolowanych szczypiec igłowych usuń zużyte szczotki węglowe z obu stron.

Nowe szczotki węglowe są wkładane w odwrotnej kolejności.

- Włóż nowe szczotki węglowe
- Podnieś sprężyny z powrotem na szczotki węglowe.
- Włóż wtyczki z powrotem do gniazdek.

Należy używać wyłącznie oryginalnych szczotek węglowych firmy BOSCH, odpowiednich dla tego urządzenia. Nasz numer zamówienia EL00024



Teraz umieść oba uchwyty z powrotem na swoich miejscach i przykręć je z powrotem do silnika za pomocą 3 śrub Torx. Upewnij się, że części zostały prawidłowo zmontowane. Otwory i prowadnice na osłonach uchwytów i obudowie silnika ułatwiają prawidłowy montaż elementów. Zwłaszcza w przypadku przełącznika, jak widać po lewej stronie, należy upewnić się, że jest on prawidłowo osadzony w lewej obudowie.



Uruchomienie i obsługa maszyny AWEX-EL5

Przed podłączeniem należy sprawdzić, czy napięcie podane na tabliczce znamionowej odpowiada napięciu robocznemu w miejscu podłączenia.

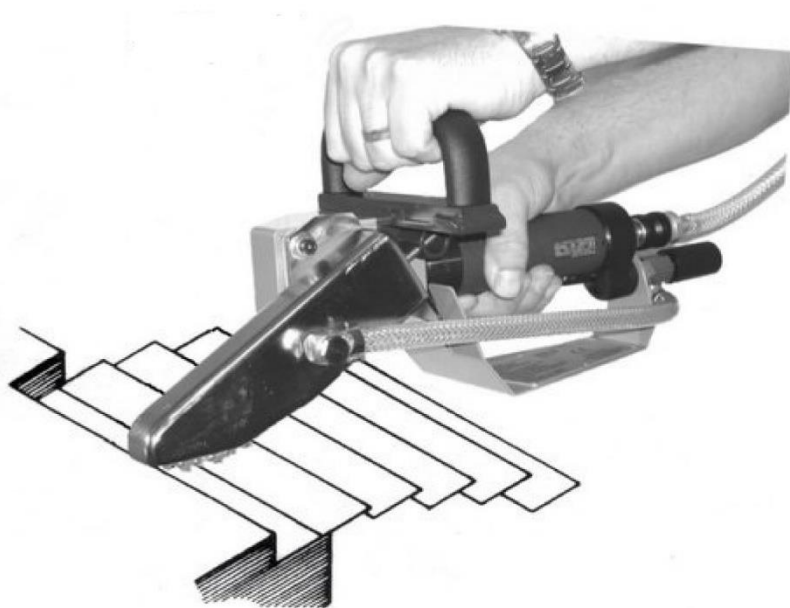
Maszynę do oczyszczenia AWEX-EL5 należy chwycić lewą ręką za uchwyt uchwyty i prawą ręką za uchwyt silnika.

Dopiero gdy obszar roboczy łańcucha zębatego zostanie ustawiony poziomo pod lekkim naciskiem na odpady przeznaczone do odrywania, prawą ręką uruchamia się przycisk włączania, a urządzenie do odrywania zostaje uruchomione.

Odpady są usuwane warstwa po warstwie poprzez ciągłe przesuwanie ich wzdłuż stosu z góry na dół. Jeżeli na odpadach znajduje się kilka punktów mocowania, może zaistnieć konieczność użycia maszyny AWEX-EL5 w kombinacji naprzemiennej, na przykład z prawej i lewej strony, w celu równomiernego i szybkiego usunięcia odpadów.

Po zakończeniu tego procesu zwolnij przycisk włączania, a maszyna do oczyszczania kartonu AWEX-EL5 zostanie wyłączona.

Nie wolno wjeżdzać urządzeniem do oczyszczania w odpady leżące na ziemi.



Podobny rysunek

Wąskie pasma odpadów mogą zostać wciągnięte przez maskę ochronną i zablokować łańcuch zębaty.



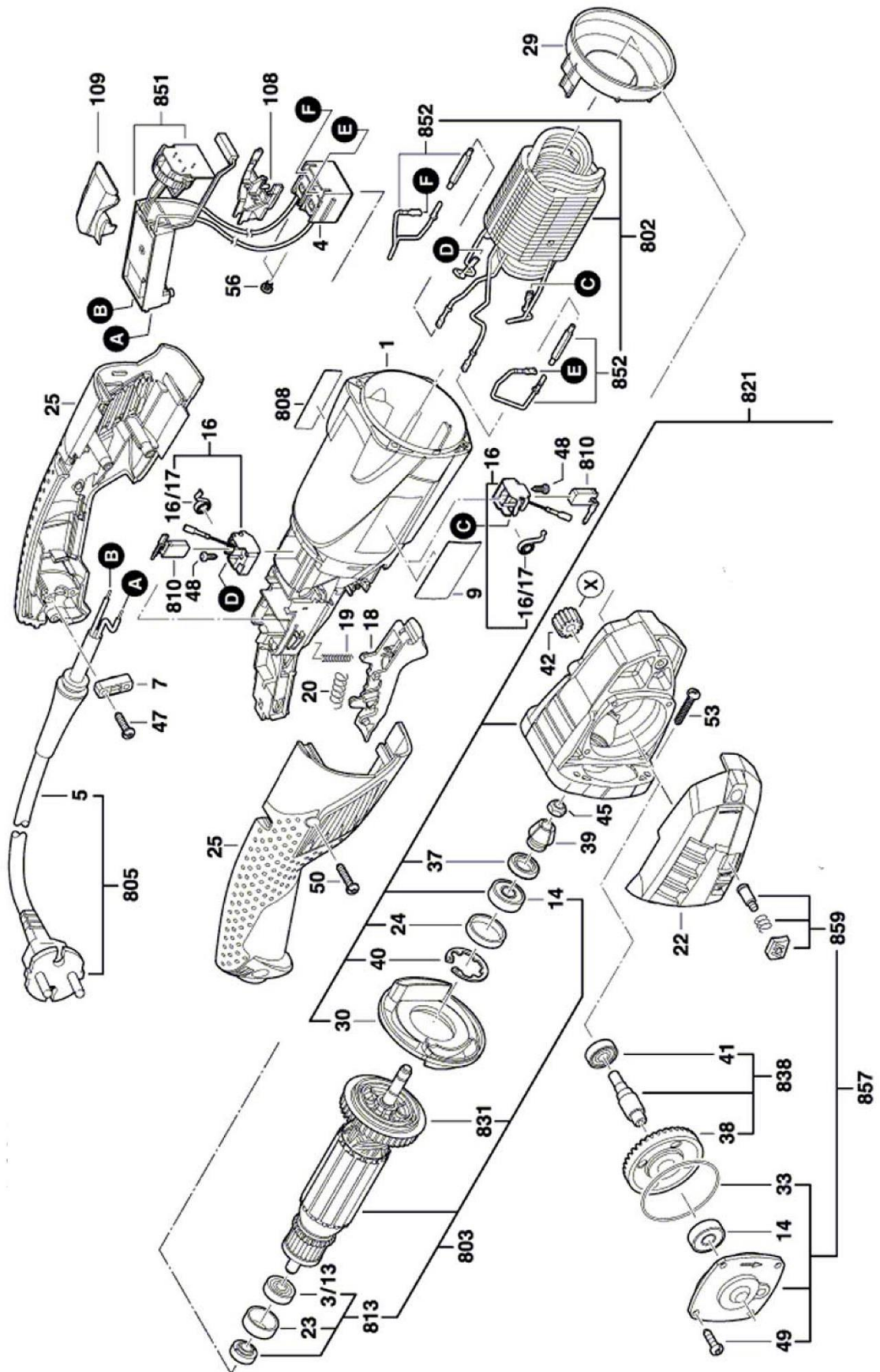
W przypadku awarii, np. gdy łańcuch zębaty zostanie zablokowany przez wciągnięte odpady, maszynę AWEX-EL5 należy zawsze wcześniej odłączyć od sieci elektrycznej, podobnie jak w przypadku wszystkich innych prac konserwacyjnych.

Zdjęcie części zamiennych maszyny AWEX-EL5



Lista części zamiennych maszyny AWEX-EL5		
Poz.	Nazwa	Nr zamówienia
1	Silnik elektryczny BOSCH do maszyny AWEX-EL5	EL00001
2	Śruba z polisteru	EL00002
3	Pokrętko obręczy	EL00003
4	Śruba blokująca z poliestru	EL00004
5	Kołnierz mocujący EL5	EL00005
6	Łożysko kulkowe poprzeczne małe	EL00006
7	Przekładnia zębata czołowa	EL00007
8	Łożyska kulkowe poprzeczne do kołnierzy	EL00008
9	Pierścień zabezpieczający	EL00009
10	Wał EL	EL00010
11	Mechanizm zębaty T2	EL00011
12	Pierścień zabezpieczający wał	EL00012
13	Prowadnica Tuleja mocująca	EL00013
14	Karabinek	EL00014
15	Śruba oczkowa z nakrętką	EL00015
16	Uchwyt kulowy	EL00016
17	Śruba imbusowa M5x30 z blokadą (2 szt.)	EL00017
18	Śruba imbusowa M5x16 z blokadą	EL00018
19	Śruba imbusowa M5x20 z blokadą (3 szt.)	EL00019
20	Śruba z gniazdem sześciokątnym M4x20 z blokadą (3 szt.)	EL00020
21	Śruba z łbem stożkowym M3x12	EL00021
22	Styki równoległe 4x18	EL00022
23	Skrobak EL	EL00023
24	Szczotki węglowe EL5 (1 zestaw)	EL00024
25	Śruba imbusowa M8x20 z blokadą	EL00025
26	Element napinający	EL00026
27	Dźwignia napinająca z nakrętką	EL00027
28	Łańcuch zębaty T2	EL00028
29	Ogniwo łańcucha T2 prawe	EL00029
30	Centrum T2 z ogniwami łańcucha	EL00030
31	Ogniwo łańcucha T2 z lewej strony	EL00031
32	Nit T2	EL00032
33	Płyta uchwytu EL	EL00033
34	Śruba imbusowa M5x12 z blokadą (2 szt.)	EL00034
35	Płyta prowadząca EL5 z tabliczką znamionową	EL00035
36	Zestaw łożysk kulkowych z osią	EL00036
37	Prowadnica łańcucha T2	EL00037
38	Śruba z łbem stożkowym M5x12 (2 sztuki)	EL00038
39	Pokrywa ochronna T2	EL00039
40	Smarownicza EL5	EL00040
41	Śruba imbusowa M5x16 z podkładką i elementem blokującym (2 szt.)	EL00041
42	Pierścień typu o-ring EL5	EL00041
!!!	Części zamienne do silnika BOSCH następna strona	EL00042

Schemat części zamiennych Silnik BOSCH



Lista części zamiennych Silnik BOSCH

Artykuł	Nr kat.	Opis	Artykuł	Nr kat.	Opis
1		Obudowa silnika NIEBIESKA	108		Zaślepka CZARNA
3/13		Łożysko kulkowe poprzeczne 7x19x6	109		Pokrywa CZARNA
4		Przełącznik	640		Uchwyt dodatkowy M14 CZARNY
7		Uchwyt kabla	650/1		Mocowanie
9		Tabliczka firmowa GSI 14-CE	650/3		Wpust pasowany
16		Uchwyt na szczotkę	650/6		Wkrętak sześciokątny 4x95
16/17		Sprężyna spiralna	650/7		Uchwyt na klucze
18		Suwak regulacyjny	651		Pokrowiec ochronny
19		Sprężyna dociskowa	802		Obuwie biegunowe 220-240 V
20		Sprężyna dociskowa	803		Kotwa z wentylatorem 230V
22		Pokrywka	805		Zasilanie sieciowe
23		Pierścień gumowy	808		Tabliczka znamionowa 26x52 mm
24		Pierścień gumowy	810		Zestaw szczotek węglowych
25		Płytko uchwytu NIEBIESKA	813		Zestaw części
29		Pierścień prowadzący powietrze	831		Wentylator
30		Pierścień prowadzący powietrze	838		Przekładnia pierścieniowa
33		O-ring 46,0x1,1 mm	851		Regulator prędkości
37		Uszczelnienie promieniowe wału	852		Linia łącząca
38		Przekładnia pierścieniowa	857		Pokrywa przekładni
39		Przekładnia stożkowa	859		Zestaw przycisków
40		Mechanizm zębaty	864		Rolka prowadząca
41		Łożysko kulkowe poprzeczne 7x19x6	866		Wrzeciono
42		Przekładnia zębata czołowa			
45		Nakrętka sześciokątna M7, SW10			
47		Śruba z łbem walcowym Torx 4x16			
48		Śruba z łbem walcowym 3x10 ST			
50		Śruba z łbem walcowym Torx 4x20			
53		Śruba z łbem walcowym Torx			
56		Śruba z łbem walcowym			

Rozwiązywanie problemów

1. Urządzenie nie uruchamia się.

Sprawdź zasilanie. Czy wtyczka sieciowa jest podłączona do gniazdka?
Czy w źródle zasilania jest napięcie?

2. Urządzenie nie uruchamia się pomimo obecności napięcia.

Sprawdź szczotki węglowe. Być może osiągnęły one limit zużycia i urządzenie zostało wyłączone. Zleć wymianę szczotek węglowych.
(Instrukcje str. 13 - 14)

3. Urządzenie nagle się zatrzymuje.

Sprawdź szczotki węglowe. Być może osiągnęły one limit zużycia i urządzenie zostało wyłączone. Zleć wymianę szczotek węglowych.
(Instrukcje str. 13 - 14)

4. Urządzenie nagle się zatrzymuje, ale silnik nadal buczy.

Sprawdź, czy łańcuch zębaty w masce ochronnej nie jest zablokowany przez odpady po wykrawaniu. Odłącz maszynę od sieci elektrycznej, zdemontuj łańcuch zębaty i usuń odpady po wykrawaniu.
(Instrukcja str. 11 - 12)

5. Silnik maszyny szumi, ale łańcuch zębaty nie obraca się.

Sprawdź, czy łańcuch zębaty jest zablokowany, jak w punkcie 4.
Jeżeli to nie jest przyczyną, należy sprawdzić napięcie łańcucha.
Jeżeli napięcie łańcucha jest zbyt duże, silnik może zostać zablokowany.
Skorygować napięcie łańcucha. (Instrukcja str. 11 - 12)

6. Łańcuch zębaty ociera się o osłonę lub jest obwisły.

Skorygować napięcie łańcucha. (Instrukcja str. 11 - 12)
Jeżeli łańcuch zębaty nie daje się już napiąć w opisany sposób, ale jest obwisły i ociera się o wewnętrzną stronę maski ochronnej, należy wymienić łańcuch zębaty na nowy.
Łożyska prowadnicy łańcucha mogą być również zużyte. Może to również powodować zwisanie łańcucha zębatego.

7. Łańcuch zębaty nie jest okrągły i szarpie się.

Sprawdź, czy łańcuch zębaty nie jest uszkodzony. Uszkodzone nity i ogniwa łańcucha, lub nadmiernie zużyty łańcuch zębaty może powodować nierównomierną pracę.
W takim przypadku łańcuch zębaty należy naprawić lub wymienić.
Sprawdź również łożyska prowadnicy łańcucha.

8. W przypadku jakichkolwiek innych usterek należy wysłać urządzenie do nas.

Wymieniamy również szczotki węglowe.

UWAGA !!! Na czas wszystkich prac konserwacyjnych urządzenie musi być odłączone od sieci zasilającej !!!